

EGS0101



FI | Lämpötilamittari



Sisällys

Turvallisuusohjeet ja varoitukset	2
Tekniset tiedot	3
Kuvakkeiden ja painikkeiden kuvaus	4
Aloitus	5
Mobiilisovellus	6
Ohjaimet ja toiminnot	9
Vianmääritys	12

Turvallisuusohjeet ja varoitukset



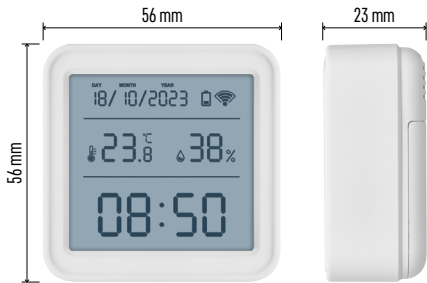
Lue käyttöohje ennen laitteen käyttöä.



Noudata käyttöohjeessa olevia turvallisuusohjeita.

- Älä muuntele tuotteen sisäisiä virtapiirejä. Se voi vaurioittaa tuotetta ja peruuttaa takuun automaattisesti. Ainoastaan pätevän ammattilaisen tulee korjata tuotetta.
- Puhdista tuote kostealla, pehmeällä liinalla. Älä käytä liuottimia tai puhdistusaineita – ne voivat naarmuttaa muoviosia ja syövyttää sähköpiirejä.
- Älä käytä laitetta sähkömagneettisia kenttiä muodostavien laitteiden lähellä.
- Älä kohdista tuotteeseen liian suurta voimaa, iskuja, älä altista sitä pölylle, korkeille lämpötiloille tai kosteudelle. Ne voivat aiheuttaa toimintahäiriöitä tai muuttaa sen muoviosia.
- Älä laita mitään esineitä laitteessa oleviin aukkoihin.
- Laitetta ei saa upottaa veteen.
- Varmista, että laite ei pääse putoamaan eikä siihen kohdistu iskuja.
- Laitetta saa käyttää vain tässä käyttöohjeessa kuvatulla tavalla.
- Valmistaja ei vastaa vahingoista, jotka aiheutuvat laitteen epäasianmukaisesta käytöstä.
- Laitetta ei ole tarkoitettu sellaisten henkilöiden (mukaan lukien lapset) käytettäväksi, joiden fyysinen, aistillinen tai henkinen vajavaisuus tai kokemuksen ja asiantuntemuksen puute estää turvallisen käytön, ellei heidän turvallisuudestaan vastaava henkilö valvo tai opasta heitä laitteen käytössä. Lapsia on aina valvottava, jotta he eivät leiki laitteella.





Tekniset tiedot

Wi-Fin ohjaama kello

Ajan muoto: 12/24 h

Lämpötila sisällä: -10 °C...+60 °C, kasvu 0,1 °C

Lämpötilan mittaustarkkuus: ± 1 °C

Sisätilan kosteus: 0 % - 99 % RH, kasvu 1 %

Kosteuden mittauksen tarkkuus: ± 5 %

Liitäntä: 2,4 GHz Wi-Fi (IEEE802.11b/g/n) /

Zigbee 2402 ~ 2,480 MHz

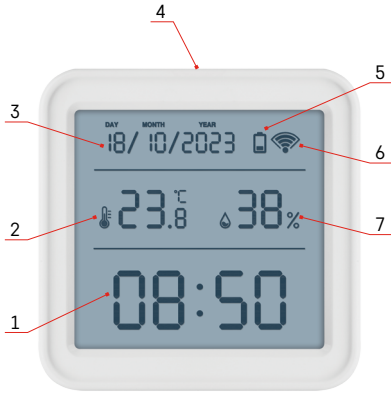
Taajuusalue: 2,400–2,4835 GHz

Virransyöttö: 3× 1,5 V AAA-paristot (eivät sisälly)

Mitat: 56 × 23 × 56 mm



Kuvakkeiden ja painikkeiden kuvaus




- 1 – aika
- 2 – lämpötila sisällä
- 3 – päivä
- 4 – pariliitospainike
- 5 – paristo tyhjä -kuvake
- 6 – Wi-Fi-signaalin vastaanotto
- 7 – sisätilan kosteus
- 8 – reikä ripustamista varten
- 9 – akkukotelo



Aloitus

1. Aseta kolme 1,5 V:n AAA-paristoa lämpötilamittariin. Kun asetat paristot paikalleen, varmista että napaisuus on oikea, jotta lämpötilamittari ei vaurioidu.
2. Wi-Fi-signaalin vastaanoton kuvake alkaa vilkkua.
3. Jos Wi-Fi-kuvake ei vilku, paina pariliitospainiketta pitkään ja viimeistelee pariliitosprosessi sovelluksen kanssa.

Jos näytössä näkyy paristo lopussa kuvake  kentässä nro. 5, vaihda paristot.

Lämpötilamittarin NOLLAUS

Jos lämpötilamittari näyttää vääriä arvoja tai ei reagoi painikkeen painalluksiin, poista paristot ja aseta ne sitten takaisin.

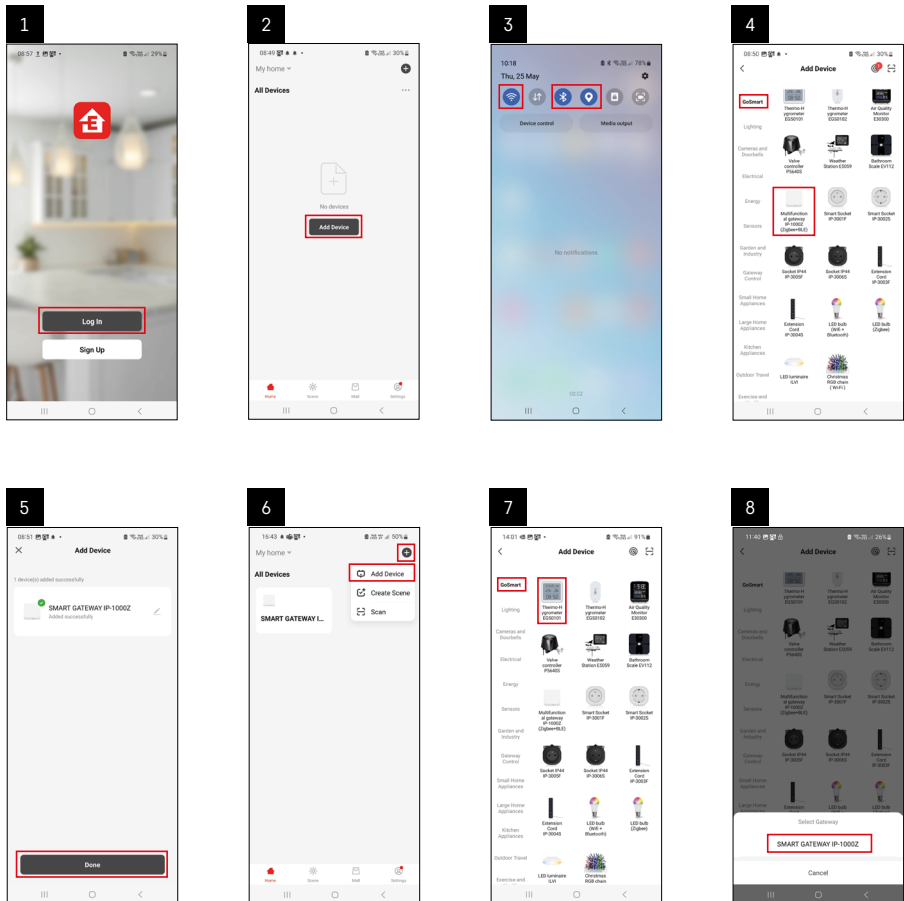


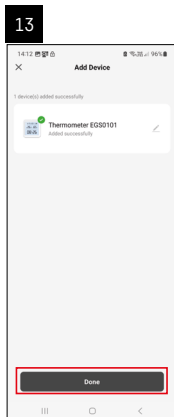
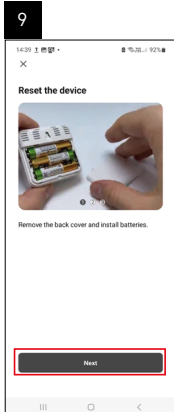
Mobiilisovellus



Lämpötilamittari voidaan ohjata käyttämällä iOS:n tai Androidin mobiilisovellusta. Lataa EMOS GoSmart -sovellus laitteeseesi. Napauta Sisäänkirjautuminen-painiketta, jos olet käyttänyt sovellusta aikaisemmin. Muussa tapauksessa napauta Rekisteröidy-painiketta ja rekisteröidy.

Sovelluksen pariittäminen





Zigbee-yhdyskäytävän pariliittäminen sovellukseen

(Jos käytät jo yhdyskäytävää, jätä tämä vaihe väliin)

Liitä virtajohto yhdyskäytävään ja ota GPS- ja Bluetooth-yhteys käyttöön mobiililaitteellasi.

Napauta sovelluksessa **Lisää laite**.

Napauta **GoSmart**-listaa vasemmalla ja napauta Smart Multi Gateway IP-1000Z -kuvaketta.

Noudata sovelluksen ohjeita ja syötä nimi ja salasana 2.4 GHz Wi-Fi-verkkoon.

Yhdyskäytävä pariliitetään sovellukseen 2 minuutin kuluessa.

Huomio: Jos yhdyskäytävä ei muodosta paria, toista prosessi ja tarkasta asetukset yhdyskäytävän käyttöohjeesta. 5 GHz:n Wi-Fi-verkkoja ei tueta.

Laitteen ja sovelluksen yhdistäminen

Kun asetat paristot lämpötilamittariin, Wi-Fi-kuvake alkaa vilkkua.

Jos Wi-Fi-kuvake ei vilku, paina pariliitospainiketta 5 sekunnin ajan.

Napauta sovelluksessa Lisää laite.

Napauta GoSmart-listaa vasemmalla ja sitten lämpöhygrometrin EGS0101 kuvaketta.

Noudata sovelluksen ohjeita ja syötä nimi ja salasana 2.4 GHz Wi-Fi-verkkoon.

Pariliitos sovelluksen kanssa suoritetaan 2 minuutin kuluessa. Wi-Fi-kuvake näkyy pysyvästi lämpötilamittarin näytössä.

Huomio: Jos laite ei muodosta pariyhteyttä, toista menettely. 5 GHz:n Wi-Fi-verkkoja ei tueta.

Paristojen asettaminen/vaihtaminen

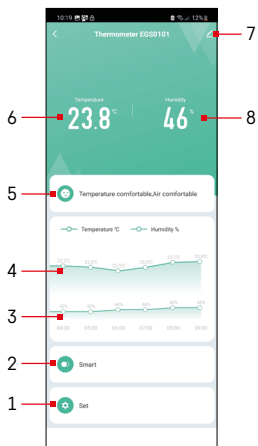
1. Avaa lämpötilamittarin pohjassa olevan paristokotelon kansi.
2. Poista käytetyt paristot.
3. Aseta kolme uutta 1,5 V:n AAA-paristoa. Varmista, että noudatat oikeaa napaisuutta.
4. Sulje kansi.

Jos paristot on suojattu suojakalvolla, irrota se ensin.

Käytä ainoastaan samaa tyyppiä olevia alkaliparistoja. Älä käytä samanaikaisesti vanhoja ja uusia paristoja.

Älä käytä 1,2 V:n uudelleenladattavia paristoja.

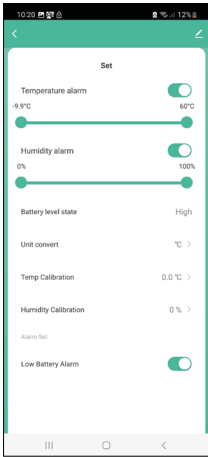




Ohjaimet ja toiminnot

Sovelluksen valikko

- 1 – asetukset
- 2 – skenaarion ja laitteeseen määritetyn automaation asettaminen
- 3 – kosteushistoriataulukko
- 4 – lämpötilahistoriataulukko
- 5 – nykyinen lämpötila- ja kosteusindeksi
- 6 – nykyinen lämpötila
- 7 – edistyneet asetukset
- 8 – nykyinen kosteus



Asetukset

Lämpötilahälytin

Lämpötilahälytys.

Aseta haluttu lämpötila siirtämällä liukusäädintä vasemmalle/oikealle. Sovellus näyttää ilmoituksen, kun asetettu lämpötila saavutetaan.

Toiminnon aktivointi –

Toiminnon deaktivointi –

Kosteushälytin

Kosteushälytys.

Aseta haluttu kosteus siirtämällä liukusäädintä vasemmalle/oikealle. Sovellus näyttää ilmoituksen, kun asetettu lämpötila saavutetaan.

Toiminnon aktivointi –

Toiminnon deaktivointi –

Pariston varaustila

Laitteen paristojen tila.

Yksikön muunto

°C/°F lämpötilayksikön asettaminen.

Lämpötilan kalibrointi

Huonelämpötilan kalibrointiä käytetään esimerkiksi, jos lämpötilamittari näyttää 21 °C, mutta haluat sen näyttävän 20 °C. Siinä tapauksessa kalibrointiarvoksi tulee asettaa -1 °C.

Asetusväli -2,0 °C...+2,0 °C, kasvu 0,1 °C.

Kosteuden kalibrointi

Huoneen kosteuden kalibrointiä käytetään esimerkiksi, jos lämpötilamittari näyttää 20 %, mutta haluat sen näyttävän 21 %. Siinä tapauksessa kalibrointiarvoksi tulee asettaa -1 %.

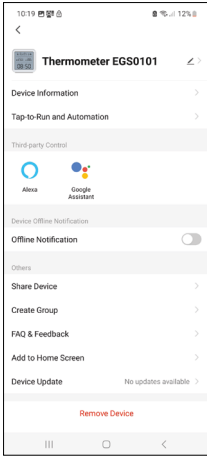
Asetusväli -10 %..+10 %, kasvu 1 %.

Paristo lopussa -hälytin

Jos laitteen paristot ovat tyhjiä, sovellus näyttää ilmoituksen.

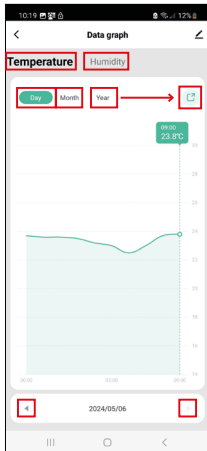
Toiminnon aktivointi –

Toiminnon deaktivointi –



Edistyneet asetukset

- **Laitteen tiedot** – perustiedot laitteesta
- **Napauta ja suorita** -toiminto- ja automaatio – näytä laitteelle asetetut näkymät ja automaatiot
- **Offline-ilmoitus** – ilmoittaa, kun laite ei ole päällä yli 8 tuntiin (esim. sähkökatkos)
- **Jaa laite** – jakaa laitteen hallinnan toisen henkilön kanssa
- **Luo ryhmä** – luo samankaltaisten laitteiden ryhmän
- **Usein kysytyt kysymykset ja palaute** – usein kysytyjä kysymyksiä ja palaute
- **Lisää aloitusnäyttöön** – lisää laitteen kuvakkeen puhelimen aloitusnäyttöön
- **Laitteen päivitys** – päivittää laitteen
- **Poista laite** – poistaa laitteen pariliitoksen



Mitattujen tietojen vienti

Napauta lämpötila-/kosteushistoriataulukko sovelluksen päävalikossa.

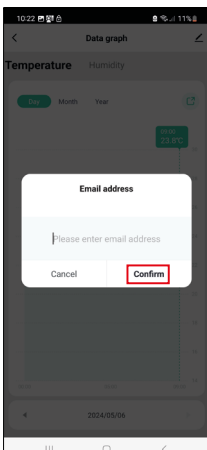
Valitse lämpötilan tai kosteuden mittaus.

Valitse mittaukset päivä/kuukausi/vuosi.

Valitse alhaalla olevalla vasemmalla/oikealla nuolella tarkka päivä/kuukausi/vuosi.

Napauta kuvaketta , syötä sähköpostiosoitteesi ja napauta Vahvista.

Saat sähköpostin, jossa on linkki Excel-tiedoston lataukseen. Linkki on voimassa 7 päivää.



Vianmääritys

Lämpötilan/kosteuden sijaan näyttö tulee näkyviin:

- E1 – mitattu arvo on alemman/ylemmän mittausalueen ulkopuolella
- Siirrä laite sopivampaan paikkaan.

Näyttöä on vaikea lukea

- Vaihda paristot.

Wi-Fi-kuvake vilkkuu

- Lämpötilamittaria ei ole pariliitetty sovellukseen, toista pariliitosprosessi.
- Lämpötilamittaria ei ole liitetty Wi-Fi-verkkoon, tarkasta verkon toiminta.

