

EGS0101



SI | Termometer



Kazalo

Varnostna navodila in opozorila	2
Tehnična specifikacija	3
Opis ikon in tipk	4
Postopek za začetek delovanja	5
Mobilna aplikacija	6
Upravljanje in funkcije	9
Reševanje težav FAQ	12

Varnostna navodila in opozorila



Pred uporabo naprave preučite navodila za uporabo.

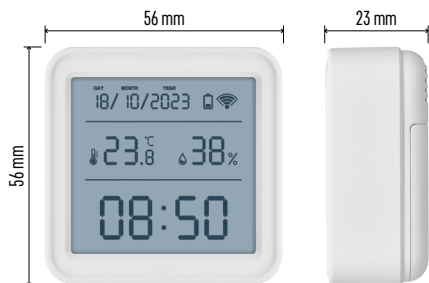


Upoštevajte varnostne napotke, navedene v teh navodilih.

- Ne posegajte v notranjo električno napeljavo izdelka – lahko ga poškodujete in s tem prekinite veljavnost garancije. Izdelek sme popravljati le usposobljen strokovnjak.
- Za čiščenje uporabljajte zmerno navlaženo blago krpo. Ne uporabljajte raztopin ali čistilnih izdelkov – lahko poškodujejo plastične dele in električno napeljavo.
- Aparata ne uporabljajte v bližini naprav z elektromagnetnim poljem.
- Izdelka ne izpostavljajte prekomernemu tlaku, sunkom, prahu, visokim temperaturam ali vlagi – lahko povzročijo motnje delovanja izdelka, plastičnih delov.
- V odprtine naprave ne vstavljajte nobenih predmetov.
- Aparata ne potaplajte v vodo.
- Aparat zaščitite pred padci in udarci.
- Aparat uporabljate le v skladu z napotki, ki so navedeni v teh navodilih.
- Proizvajalec ne odgovarja za škode, povzročene zaradi nepravilne uporabe naprave.
- Naprave ne smejo uporabljati osebe (vključno otrok), ki jih fizična, čutna ali mentalna nesposobnost ali pomanjkanje izkušenj, in znanj ovirajo pri varni uporabi naprave, če pri tem ne bodo nadzorovane, ali če jih o uporabi naprave ni poučila oseba, ki je odgovorna za njihovo varnost. Nujen je nadzor nad otroki, da bo zagotovljeno, da se ne bodo z napravo igrali.



Tehnična specifikacija



Ura, vodena z Wi-Fi

Urni format: 12/24 h

Notranja temperatura: -10 °C do +60 °C, ločljivost 0,1 °C

Točnost merjenja temperature: ±1 °C

Notranja vlažnost: 0 % do 99 % RV, ločljivost 1 %

Točnost merjenja vlažnosti: ±5 %

Povezava: 2,4 GHz Wi-Fi (IEEE802.11b/g/n)/
Zigbee 2402 ~ 2 480 MHz

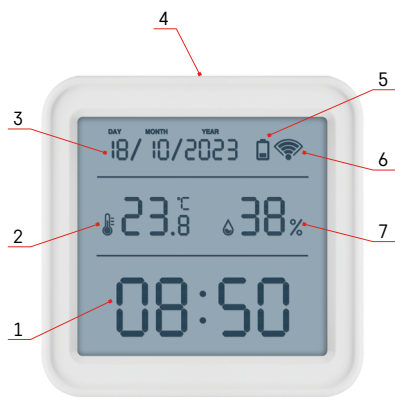
Frekvenčni pas: 2.400–2.4835 GHz

Napajanje: 3× 1,5 V AAA baterija (nista priloženi)

Dimenzije: 56 × 23 × 56 mm



Opis ikon in tipk




- 1 – čas
- 2 – notranja temperatura
- 3 – datum
- 4 – tipka združevanja
- 5 – ikona izpraznjenih baterij
- 6 – sprejem signala Wi-Fi
- 7 – notranja vlažnost
- 8 – odprtina za obešanje
- 9 – prostor za baterije



Postopek za začetek delovanja

1. V termometer vstavite baterije (3× 1,5 V AAA). Pri vstavljanju baterij pazite na pravilno polarnost, da ne bo prišlo do poškodovanja termometra.
2. Ikona za sprejem Wi-Fi bo utripala.
3. Če ikona Wi-Fi ne utripa, dolgo pritisnite gumb za seznanjanje, da dokončate postopek seznanjanja z aplikacijo.

Če se na zaslonu prikaže ikona izpraznjene baterije v polju št. 5 , zamenjajte bateriji

PONASTAVITEV termometra

Če termometer prikazuje napačne podatke ali se ne odziva na pritiske tipk, odstranite in ponovno vstavite baterije.



Mobilna aplikacija

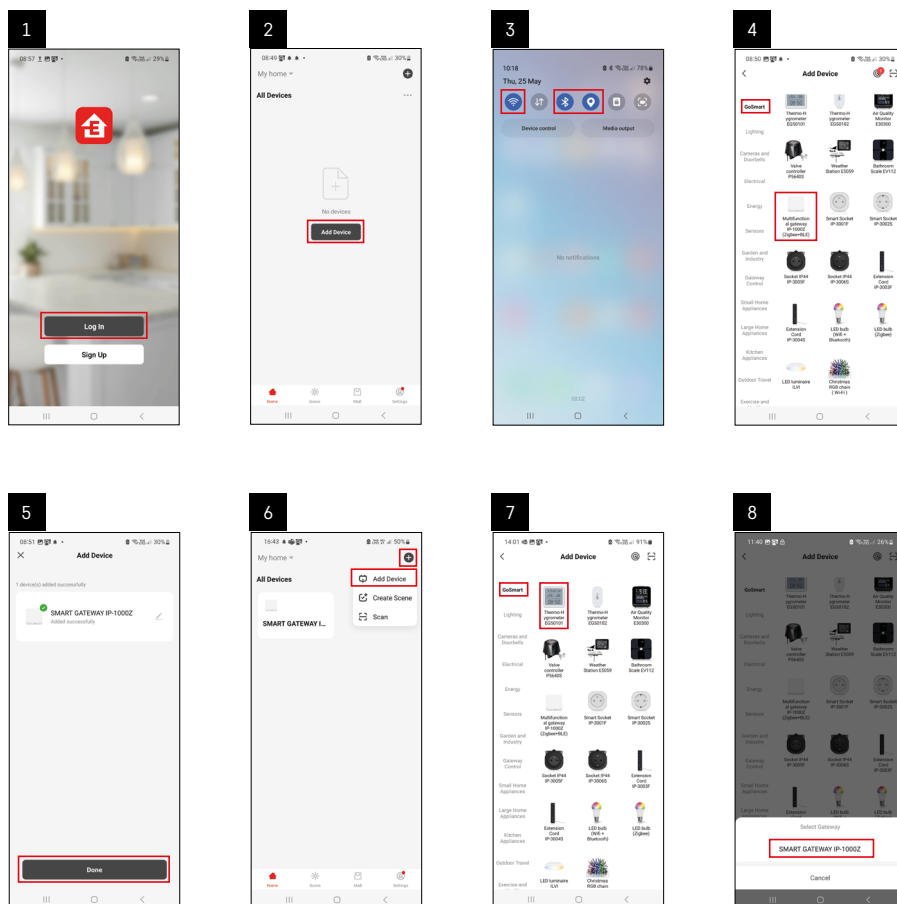


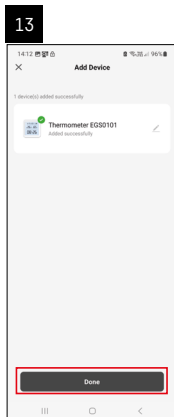
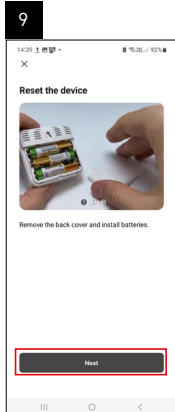
Termometer se lahko upravljate preko mobilne aplikacije za iOS ali Android. Naložite si aplikacijo „EMOS GOSmart“ za svojo napravo.

Če aplikacijo že uporabljate, kliknite gumb Prijava.

V nasprotnem primeru kliknite gumb Registracija, da dokončate registracijo.

Povezovanje z aplikacijo





Povezovanje prehoda Zigbee z aplikacijo

(Če že uporabljate prehod, to nastavitve preskočite)

Vključite napajalni kabel v prehod ter v mobilni napravi omogočite povezavo GPS in Bluetooth.

V aplikaciji kliknite **Dodaj napravo**.

Na levi strani kliknite seznam **GoSmart** in kliknite ikono Smart Multi Gateway IP-1000Z.

Sledite navodilom v aplikaciji in vnesite ime in geslo omrežja WiFi 2,4 GHz.

V 2 minutah je aplikacija seznanjena.

Opomba: Če se vrata ne povežejo, ponovno ponovite celoten postopek in preverite nastavitve v skladu s priročnikom za vrata. WiFi omrežje 5 GHz ni podprto.

Povezovanje naprave z aplikacijo

V termometer vstavite baterije, ikona Wi-Fi bo utripala.

Če ikona Wi-Fi ne utripa, pritisnite gumb.

V aplikaciji kliknite Dodaj napravo.

Na levi strani kliknite seznam GoSmart in kliknite ikono Thermo-Hygrometer EGS0101.

Sledite navodilom v aplikaciji in vnesite ime in geslo omrežja Wi-Fi 2,4 GHz.

V dveh minutah se aplikacija poveže s termometrom in na zaslonu termometra se stalno prikaže ikona Wi-Fi.

Opomba: Če zapirala ne uspe združiti, celoten postopek ponovite. Wi-Fi omrežje 5 GHz ni podprto.

Vstavljanje/zamenjava baterij

1. Odprite pokrov prostora za baterije na zadnji strani termometra.
2. Rabljene baterije odstranite.
3. Vstavite nove baterije 3× 1,5 V AAA. Upoštevajte pravilno polarnost.
4. Zaprite pokrov.

Če so baterije zaščitene z varnostno folijo, jo je treba najprej odstraniti.

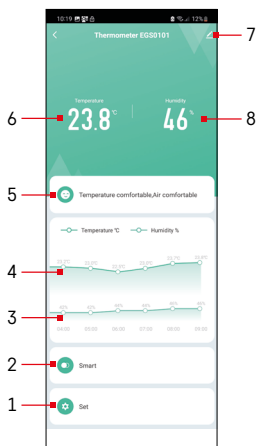
Uporabljajte le alkalne baterije enakega tipa, ne uporabljajte starih in novih baterij skupaj, ne uporabljajte 1,2V polnilnih baterij.

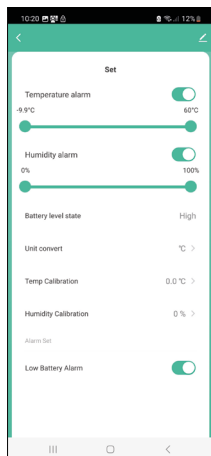


Upravljanje in funkcije

Meni aplikacije

- 1 – nastavitve
- 2 – nastavitve scene in avtomatizacije, dodeljene tej napravi.
- 3 – graf zgodovine vlažnosti
- 4 – graf zgodovine temperature
- 5 – indeks trenutne temperature in vlažnosti
- 6 – trenutna temperatura
- 7 – napredne nastavitve
- 8 – trenutna vlažnost






Nastavitve


Temperature alarm

Temperaturni alarm.

Z drsnikom levo/desno nastavite želeno temperaturo.

Ko je nastavljena vrednost dosežena, aplikacija prikaže opozorilo.

Aktivacija funkcije – 


Deaktivacija funkcije – 

Humidity alarm

Alarm za vlažnost.

Z drsnikom levo/desno nastavite želeno vlažnost.

Ko je nastavljena vrednost dosežena, aplikacija prikaže opozorilo.

Aktivacija funkcije – 

Deaktivacija funkcije – 

Battery level state

Stanje baterij v napravi.

Unit convert

Nastavitev enote temperature °C/° F.

Temp calibration

Umerjanje sobne temperature se uporablja na primer, ko termometer kaže 21 °C, toda želimo, da kaže 20 °C. V tem primeru je vrednost umerjanja nastavljena na -1 °C.

Nastavitev -2,0 °C do +2,0 °C, po 0,1 °C.

Humidity calibration

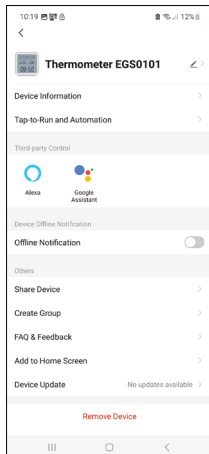
Umerjanje sobne vlažnosti se uporablja na primer, ko termometer kaže 20 %, toda želimo, da kaže 21 %. V tem primeru je vrednost umerjanja nastavljena na -1 %. Nastavitev -10 % do +10 %, po 1 %.

Low battery alarm

Če so baterije v napravi izpraznjene, se v aplikaciji prikaže opozorilo.

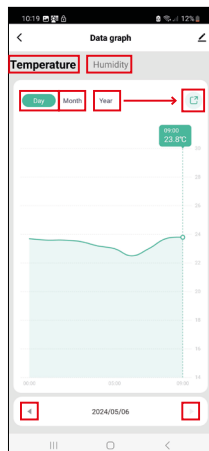
Aktivacija funkcije – 

Deaktivacija funkcije – 




Napredne nastavitve

- **Device information** – osnovni podatki o napravi
- **Tap-to-Run and Automation** – scene in avtomatizacije dodeljene napravi
- **Offline notification** – opozorilo, ko je naprava brez povezave več kot 8 ur (npr. izpad električne energije)
- **Share Device** – deljenje nadzora nad napravo z drugo osebo
- **Create Group** – ustvarjanje skupine podobnih naprav
- **Faq and Feedback** – pogosto zastavljena vprašanja in povratne informacije
- **Add to Home screen** – ustvarjanje ikone naprave v glavnem meniju telefona
- **Device Update** – posodobitev naprave
- **Remove Device** – razdružitev naprave

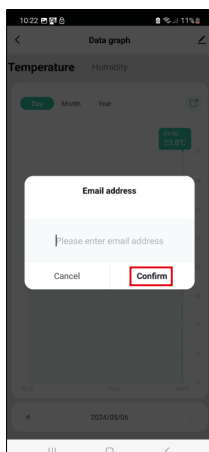


Izvoz izmerjenih podatkov

V glavnem meniju aplikacije kliknite na graf zgodovine temperature/vlažnosti.. Izberite merjenje temperature ali vlažnosti. Izberite meritev znotraj dneva/meseca/leta. S puščico levo/desno na dnu izberite točen datum/mesec/leto.

Kliknite ikono , vnesite svoj e-poštni naslov in kliknite Confirm.

V e-pošto vam pride povezava za naložitev datoteke v obliki xlsx, ki je veljavna 7 dni.



Reševanje težav FAQ

Namesto temperature/vlažnosti je na zaslonu prikazano:

- E1 – izmerjena vrednost je zunaj spodnjega/gornjega merilnega območja
- Napravo prestavite na primernejše mesto.

Slabo čitljiv zaslon

- Baterije zamenjajte

Ikona Wi-Fi utripa

- Termometer ni seznanjen z aplikacijo, ponovite postopek seznanjanja.
- Termometer ni povezan z omrežjem Wi-Fi, preverite delovanje omrežja.



GARANCIJSKA IZJAVA

1. Izjavljamo, da jamčimo za lastnosti in brezhibno delovanje v garancijskem roku.
2. Garancijski rok prične teči z datumom izročitve blaga in velja 24 mesecev.
3. EMOS SI, d.o.o. jamči kupcu, da bo v garancijskem roku na lastne stroške odpravil vse pomanjkljivosti na aparatu zaradi tovarniške napake v materialu ali izdelavi.
4. Za čas popravila se garancijski rok podaljša.
5. Če aparat ni popravljen v roku 45 dni od dneva prijave okvare lahko prizadeta stranka zahteva novega ali vračilo plačanega zneska.
6. Garancija preneha, če je okvara nastala zaradi:
 - nestrokovnega-nepooblaščenega servisa
 - predelave brez odobritve proizvajalca
 - neupoštevanja navodil za uporabo aparata
7. Garancija ne izključuje pravic potrošnika, ki izhajajo iz odgovornosti prodajalca za napake na blagu.
8. Če ni drugače označeno, velja garancija na ozemelskem območju Republike Slovenije.
9. Proizvajalec zagotavlja proti plačilu popravilo, vzdrževanje blaga, nadomestne dele in priklopne aparate tri leta po poteku garancijskega roka.
10. Naravna obraba aparata je izključena iz garancijske obveznosti. Isto velja tudi za poškodbe zaradi nepravilne uporabe ali preobremenitve.

NAVODILA ZA REKLAMACIJSKI POSTOPEK

Lastnik uveljavlja garancijski zahtevek tako, da ugotovljeno okvaro prijavi pooblaščen delavnici (EMOS SI, d.o.o., Rimska cesta 92, 3311 Šempeter v Savinjski dolini) pisno ali ustno. Kupec je odgovoren, če s prepozno prijavo povzroči škodo na aparatu. Po izteku garancijskega roka preneha pravica do uveljavljanja garancijskega zahtevka. Priložen mora biti potrjen garancijski list z originalnim računom.

EMOS SI, d.o.o. se obvezuje, da bo aparat zamenjal z novim, če ta v tem garancijskem roku ne bi deloval brezhibno.

ZNAMKA: _____ Termometer

TIP: _____

DATUM IZROČITVE BLAGA: _____

Servis: EMOS SI, d.o.o., Rimska cesta 92, 3311 Šempeter v Savinjski dolini, Slovenija
tel: +386 8 205 17 21
e-mail: reklamacije@emos-si.si