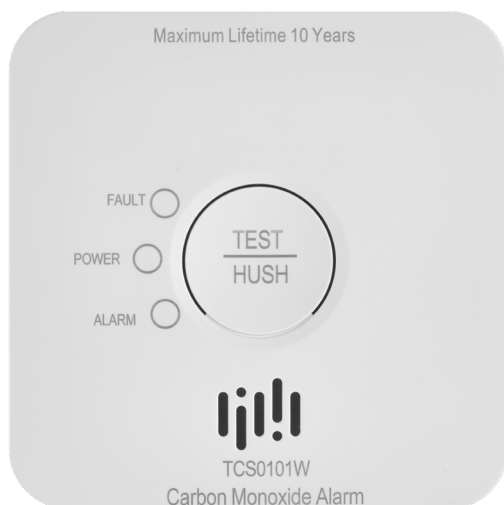


P56400S



LT | Aglies monoksido detektorius



Turinys

Saugos instrukcijos ir įspėjimai	2
Techninės specifikacijos	3
Prietaiso aprašymas	3
Montavimas ir surinkimas	4
Darbo pradžia	5
Mobilioji programėlė	8
Valdymas ir funkcijos	10
DUK apie trikdžių šalinimą	12

Saugos instrukcijos ir įspėjimai



Prieš naudodami prietaisą perskaitykite naudotojo vadovą.



Laikykitės vadove pateiktų saugos instrukcijų.

- Šiame naudotojo vadove pateikiama svarbi saugos informacija apie prietaiso montavimą ir naudojimą.
- Atidžiai perskaitykite nurodymus ir saugokite vadovą, jei prirėiktų jo vėliau ar norėtumėte perduoti prietaisą kitam naudotojui.
- CO koncentracijos stebėjimo signalizacijos prietaisas nėra kuro deginimo prietaisų, įskaitant tinkamas ventiliacijos ir išmetamųjų dujų sistemas, teisingo įrengimo, naudojimo ir priežiūros pakaitalas.
- Šis CO koncentracijos stebėjimo prietaisas yra skirtas asmenims nuo neišvengiamo ūmaus anglies monoksido poveikio apsaugoti, tačiau negali visiškai apsaugoti sergančių asmenų. Kilus abejonių, pasitarkite su gydytoju.
- Ilgalais mažos CO (> 10 ppm) koncentracijos poveikis gali sukelti sunkių padarinių. Kilus abejonių, pasitarkite su gydytoju.
- Prietaisas skirtas tik anglies monoksidui (CO) aptikti, jis neaptinka kitų dujų. Jei nesate tikri, dėl kokių priežasčių suveikė signalizacija, visada darykite prielaidą, kad taip nutiko dėl pavojingo anglies monoksido lygio, ir evakuokite gyventojus.
- Nepažeiskite gaminio vidinių elektros grandinių – taip galite sugadinti gaminį ir automatiškai panaikinti garantiją. Gaminį turi taisyti tik kvalifikuotas specialistas.
- Gaminį valykite minkšta drėgna šluoste. Nenaudokite tirpiklių ar ploviklių, nes jie gali subraižyti plastines dalis ir sukelti elektros grandinių koroziją.
- Nenaudokite prietaiso šalia įrenginių, kurie generuoja elektromagnetinius laukus.
- Saugokite prietaisą nuo per didelės jėgos, smūgių, dulkių, aukštos temperatūros ir drėgmės, nes prietaisas gali sugesti ir jo plastikinės dalys gali deformuotis.
- Nekiškite į prietaiso angas jokių daiktų.
- Nemerkite prietaiso į vandenį.
- Saugokite prietaisą nuo kritimo ar smūgių.
- Prietaisą naudokite tik laikydamiesi šiame vadove pateiktų nurodymų.
- Gamintojas neatsako už žalą, atsiradusią netinkamai naudojant prietaisą.
- Šis prietaisas nėra skirtas naudoti asmenims (įskaitant vaikus), turintiems fizinę, jutimines arba protinę negalią, taip pat neturintiems patirties ir žinių, kurių reikia norint saugiai naudoti, nebent už tokių asmenų saugumą atsakingas asmuo juos prižiūri arba nurodo, kaip naudotis prietaisu. Visada prižiūrėkite vaikus, kad jie nežaistų su prietaisu.

„EMOS spol. s r.o.“ patvirtina, kad P56400S tipo prietaisas atitinka Direktyvą 2014/53/ES. Visą ES atitikties deklaracijos tekstą rasite interneto svetainėje <http://www.emos.eu/download>.

Prietaisą galima naudoti remiantis bendroju leidimu Nr. VO-R/10/07.2021-8 su pakeitimais.

Techninės priežiūros centras:

„EMOS“ spol. s r.o.

Lipnická 2844

Přerov

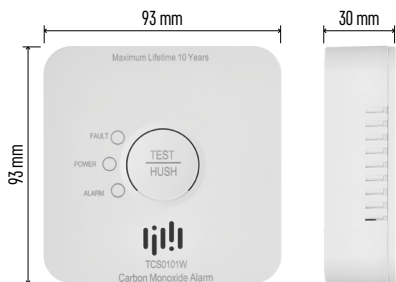
750 02

Gamykla:

„Zhejiang Jiaboer Electronic Technology Co.“, Ltd

No. 72, Dayantou, Tingshan Village, Dayuan Town, Fuyang District, Hangzhou City, Zhejiang Province, Kinija





Techninės specifikacijos

Aptikimo dujos: anglies monoksidas (CO)

Jutiklio tipas: elektrocheminis elementas

Pagal ČSN EN 50291-1 standarto 2:18 red.

Naudojimo laikas: 10 metų

B tipo prietaisas

Naudojimo temperatūra ir drėgmė:

nuo -10 iki +40 °C, 15–93 % (be kondensacijos)

Apsaugos klasė: IP20

Akustinė signalizacija: >85 dB, esant 3 m spinduliui

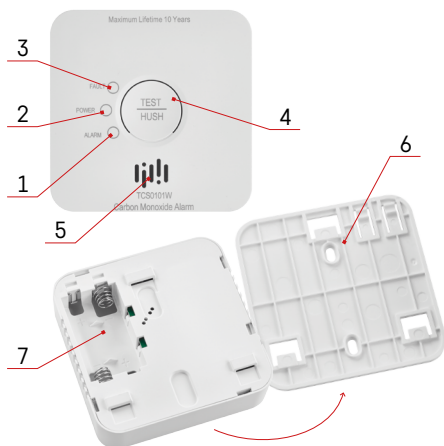
Maitinimo šaltinis: 2× 1,5 V AA

Tikėtina baterijos naudojimo trukmė: 2 metai

Energijos suvartojimas:

Budėjimo režimas: <10 µA

Aliarmo režimas: <60 mA

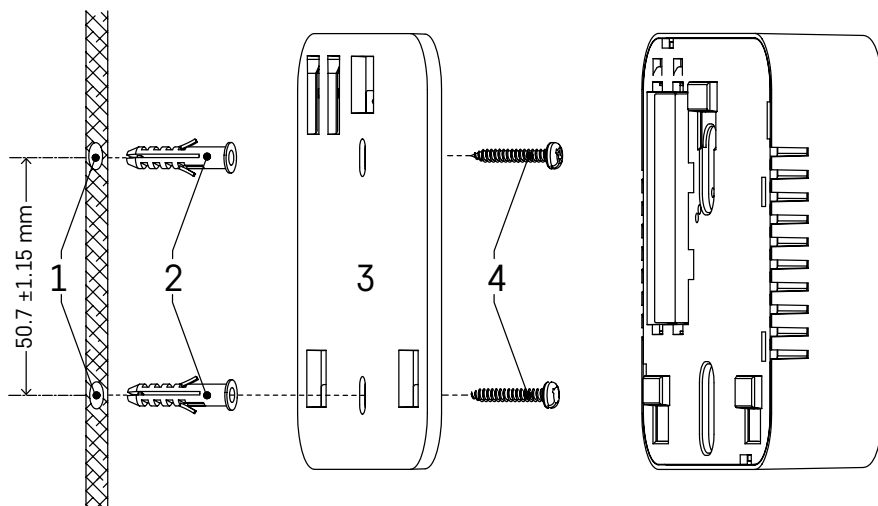


Prietaiso aprašymas

- 1 – raudonas šviesos diodas: PAVOJAUS SIGNALAS (ALARM)
- 2 – žalias šviesos diodas: MAITINIMAS (POWER)
- 3 – geltonas šviesos diodas: TRIKTIS (FAULT)
- 4 – TIKRINIMO/NUTILDYMO (TEST/HUSH) mygtukas
- 5 – garsi sirena
- 6 – tvirtinimo plokštelė
- 7 – baterijų skyrelis



Montavimas ir surinkimas



- 1 – skylės sienoje
- 2 – sienų kaiščiai
- 3 – tvirtinimo plokštelė
- 4 – varžtai

Išgręžkite dvi skylės ($\varnothing 5$ mm) sienoje (1); atstumas tarp skylių turi būti 52 mm.

Įdėkite pridamus sienų kaiščius (2.) į angas, pridėkite montavimo plokštelę (3) ir pritvirtinkite ją prie sienos varžtais (4).

Įdėkite baterijas į prietaisą ir išbandykite jį (žiūrėti bandymo režimą).

Jei detektorius veikia, pritvirtinkite jo galinę dalį prie montavimo plokštelės.



Darbo pradžia

Į gale esantį prietaiso baterijų skyrių įdėkite 2× 1,5 V AA baterijas. Naudokite tik šarmines tos pačios rūšies baterijas, nenaudokite 1,2 V įkraunamų baterijų dėl jų žemos įtampos.

Įspėjimas!

Tvirtinimo plokštelė neprisitvirtins, jei nebus įdėtos abi baterijos!

Įdėjus baterijas, visi trys šviesos diodai (PAVOJAUS SIGNALAS, MAITINIMAS, TRIKTIS) mirksės vienas po kito. Detektorius automatiškai 5 minutes įjungs pašildymo režimą (raudonas PAVOJAUS SIGNALO šviesos diodas sumirksi kas 4 sekundes).

Po 5 minučių žalias MAITINIMO šviesos diodas sumirksės vieną kartą kas 50 sekundžių. Tai reiškia, kad detektorius veikia.

Bandymo režimas

Signalizacijos veikimą galite patikrinti kiekvieną kartą prireikus arba kiekvieną kartą pakeitę baterijas.

Paspauskite ir palaikykite TIKRINIMO / NUTILDYMO mygtuką. Įspėjimas supypsės ir pradės mirksėti raudonas PAVOJAUS SIGNALO šviesos diodas 4 kartus kas 5 sekundes.

Atleiskite TIKRINIMO / NUTILDYMO mygtuką; įspėjamasis prietaisas paruoštas naudoti.

Kartą per savaitę įjunkite bandymo režimą ir patikrinkite, ar veikia garso signalas.

Pastaba.

Garso ir šviesos signalas bandymo metu veikia tik kaip prietaiso tinkamo veikimo indikatorius. Tai nereiškia, kad buvo aptikta CO dujų.

Klaidos būseną

Klaidos būsenoje esanti signalizacija neveikia ir nenustatinėja CO dujų koncentracijos patalpoje.

Apie šią būseną informuoja pyptelėjimas ir geltonas TRIKTIES šviesos diodo mirksėjimas du kartus kas 50 sekundžių.

Nedelsdami pakeiskite baterijas.

Patikrinkite detektoriaus veikimą.

Garsinį signalą galima laikinai išjungti 14 valandų TIKRINIMO / NUTILDYMO mygtuku (praėjus šiam laikui, garsinis signalas vėl įsijungia).

Geltonas TRIKTIES šviesos diodas ir toliau rodys triktį.

Jei klaidos būseną išlieka net pakeitus baterijas, kreipkitės į techninės priežiūros centrą.

Išsekusios baterijos

Apie tai informuoja pyptelėjimas ir geltono TRIKTIES šviesos diodo mirksėjimas vieną kartą kas 50 sekundžių.

Signalizacija neveikia ir nenustato CO dujų koncentracijos patalpoje.

Nedelsdami pakeiskite baterijas. Atlikite funkcionalumo bandymą.

Rekomenduojama pakeisti bateriją 1 kartą per metus.

Garsinį signalą galima laikinai išjungti 14 valandų TIKRINIMO / NUTILDYMO mygtuku (praėjus šiam laikui, garsinis signalas vėl įsijungia).

Geltonas TRIKTIES šviesos diodas ir toliau rodys triktį.

Detektoriaus eksploatavimo pabaiga

Praėjus 10 metų nuo pagaminimo, detektorius turi būti pakeistas ir nebenaudojamas.

Gamybos ir keitimo datos nurodytos duomenų plokštelės gale.

Prietaiso eksploatavimo pabaigos data nurodoma taip:

pyptelėjimas ir geltonas TRIKTIES šviesos diodo mirksėjimas tris kartus kas 50 sekundžių.

Garsinį signalą galima laikinai išjungti 14 valandų TIKRINIMO / NUTILDYMO mygtuku (praėjus šiam laikui, garsinis signalas vėl įsijungia).

Geltonas TRIKTIES šviesos diodas ir toliau rodys triktį.

CO DUJŲ NUSTATYMO ĮSPĖJIMAS

Detektoriumi aptikus pavojingą CO dujų kiekį, pradės veikti signalizacijos optinis ir garsinis įspėjimas. Vienu metu pypsės detektorius ir mirksės raudonas PAVOJAUS SIGNALO šviesos diodas 4 kartus kas 5 sekundes. Programėlėje bus rodomas CO lygis (0–999 ppm). Pespėjimas veiks, kol bus aptinkama CO dujų, kol CO lygis taps nepavojingas arba detektorius bus nutildytas rankiniu būdu.

Garsinį signalą galima laikinai išjungti 14 valandų TIKRINIMO / NUTILDYMO mygtuku (praėjus šiam laikui, garsinis signalas vėl įsijungia).

Geltonas TRIKTIES šviesos diodas ir toliau rodys triktį.

Signalizacijos nutildymas rankiniu būdu

Garsinis signalas dėl aptiktų CO dujų gali būti laikinai nutildytas.

Paspauskite TIKRINIMO / NUTILDYMO mygtuką, norėdami nutildyti garso signalą 10 minučių.

Raudonas PAVOJAUS SIGNALO šviesos diodas mirksės ir toliau.

Pastaba.

Signalas vėl pradės veikti po 10 minučių nuo TIKRINIMO / NUTILDYMO mygtuko nuspaudimo, jei CO dujų lygis bus lygus arba viršys 150 ppm.

Ką daryti, kai pastate aptinkama CO dujų

Jeigu pastate aptikta CO dujų, išlikite ramūs ir atlikite šiuos veiksmus:

Nebenaudokite visų kuro degimo prietaisų ir, jei įmanoma, juos išjunkite.

Išjunkite pavojaus signalą nuspausdami TIKRINIMO / NUTILDYMO mygtuką.

Informuokite apie situaciją visus patalpose esančius asmenis!

Atidarykite visas duris bei visus langus ir išvėdinkite patalpas.

Jeigu signalas vis dar veikia, išeikite iš patalpų.

Skambinkite skubios pagalbos numeriu 112 ir savo dujų tiekėjui ir paprašykite jo pagalbos surasti ir pašalinti anglies monoksido šaltinį.

Patikrinkite, ar visi asmenys išėjo iš patalpų!

Palikite duris ir langus atidarytus, kol signalas liausis veikęs.

Užtikrinkite, kad visiems asmenims, jaučiantiems apsinuodijimo anglies monoksidu simptomus (galvos skausmas, pykinimas), būtų suteikta medicininė pagalba.

Informuokite gydytojus apie įtariamus apsinuodijimus anglies monoksidu.

Nenaudokite kuro degimo prietaisų tol, kol jie nebus patikrinti kvalifikuotų specialistų.

Pastaba.

Be kurą deginančių prietaisų, gali būti ir kitų anglies monoksido šaltinių, pavyzdžiui, rusenančios ugnies, didelio kiekio tabako dūmų ir pan.

Kas yra anglies monoksidas (CO)

Anglies monoksidas (CO) yra bekvapės, nematomos, labai nuodingos dujos. Jos susidaro deginant kurą, pvz., malkas, anglis, akmenis anglis, mazutą, parafiną, benziną, gamtines dujas, propaną, butaną ir kt., arba nuo cigarečių dūmų. Pavojinga CO koncentracija gali susidaryti, kai kuro deginimo prietaisai yra sugedę arba netinkamai prižiūrimi, kai kaminas yra užsikimšęs arba patalpos yra blogai vėdinamos. Apsinuodijimo CO dujomis sunkumo laipsnis priklauso nuo dujų koncentracijos (nurodytas daletlių skaičius vienam milijonui, ppm) ir poveikio trukmės.

Koncentracija	Simptomai
100 ppm	Simptomų nėra – nėra pavojaus
200 ppm	Nedidelis galvos skausmas
400 ppm	Stiprus galvos skausmas po 1–2 valandų
800 ppm	Stiprus galvos skausmas po 45 min., pykinimas, silpnumas ir sąmonės netekimas po 2 valandų, mirtis per 3 valandas
1 000 ppm	Pavojinga koncentracija – sąmonės netekimas po 1 valandos
1 600 ppm	Pykinimas, stiprus galvos skausmas ir svaigulys po 20 minučių, mirtis per 1 valandą
3 200 ppm	Pykinimas, stiprus galvos skausmas ir svaigulys po 5–10 minučių, sąmonės netekimas po 30 minučių
6 400 ppm	Pykinimas, stiprus galvos skausmas ir svaigulys po 1–2 minučių, sąmonės netekimas po 10–15 minučių
12 800 ppm	Momentinis sąmonės netekimas, mirties rizika po 1–2 minučių

Prietaisą turi įrengti kompetentingas asmuo. Idealiu atveju įspėjimo prietaisas turėtų būti įrengtas visose patalpose, kur yra kuro deginimo prietaisų. Pritygtinai rekomenduojama įrengti įspėjamuosius prietaisus miegamuosiuose ir patalpose, kuriose praleidžiate daug laiko.

Jei įspėjamasis prietaisas yra įrengtas toje pačioje patalpoje kaip ir kuro deginimo prietaisas:

- Įspėjamąjį prietaisą montuokite prie lubų, virš langų ir durų.
- Montuojamas ant lubų įspėjamasis prietaisas turi būti įrengtas ne mažiau kaip 30 cm atstumu nuo sienos.
- Montuojamas ant sienos įspėjamasis prietaisas turi būti įrengtas ne mažiau kaip 15 cm nuo lubų ir 180 cm nuo grindų.
- Nemontuokite įspėjamųjų prietaisų patalpose su skliautuotomis lubomis ar dvišlaičiu stogu ir pan.
- Nemontuokite įspėjamųjų prietaisų netoli ventiliacijos angų ar langų (durų), turinčių sąsają su lauku.
- Nemontuokite įspėjamųjų prietaisų už užuolaidų / baldų, nes tai sumažina prietaisų gebėjimą teisingai nustatyti CO dujų koncentraciją.
- Nemontuokite įspėjamųjų prietaisų patalpose, kuriose temperatūra žemesnė nei -10 °C arba aukštesnė nei 40 °C.
- Jei įmanoma, montuokite įspėjamuosius prietaisus maždaug akių lygyje, nes taip patogiau tikrinti šviesos diodų (LED) indikatorius.
- Jei montuojate tik vieną įspėjamąjį prietaisą, įrenkite jį šalia miegamojo (ne rūsyje ar kt.).
- Įsitinkinkite, kad galite girdėti visų sumontuotų įspėjamųjų prietaisų signalus iš miegamojo.
- Įspėjamasis prietaisas turi būti sumontuotas 1–3 m atstumu horizontaliai nuo galimo artimiausio CO šaltinio.
- Įspėjamojo prietaiso ventiliacijos angos negali būti uždengtos.
- Nepurkškite aerosolinių medžiagų šalia prietaiso arba ant jo.
- Nedažykite įspėjamojo prietaiso.

Jei įspėjamasis prietaisas yra įrengtas patalpoje, kur nėra kuro deginimo prietaisų, jis turi būti gyventojų kvėpavimo zonoje. Atviro plano patalpose, kur tuo pačiu metu asmenys miega ir leidžia laiką, pvz., vieno kambario butuose, nameliuose ant ratų arba laivuose, įspėjamasis prietaisas turi būti sumontuotas kuo toliau nuo viryklės, tačiau netoli nuo miegamosios vietos.

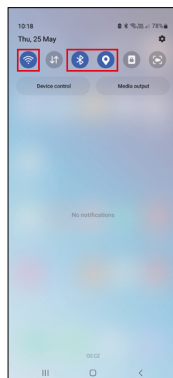
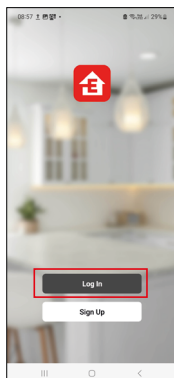


Mobilioji programėlė



Atsisiųskite „EMOS GoSmart“ programėlę savo įrenginiui. Paspauskite mygtuką „Prisijungti“, jei programėle naudojotės anksčiau. Priešingu atveju nuspauskite „Registruotis“ ir užsiregistruokite.

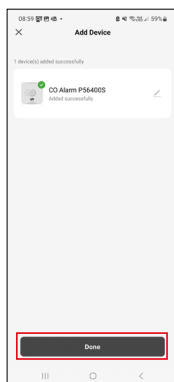
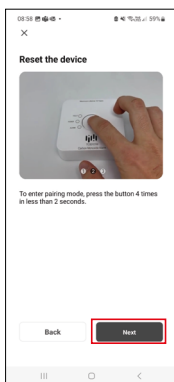
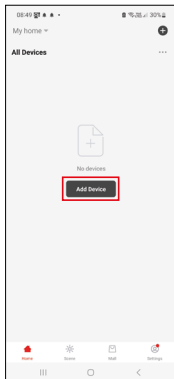
Susiejimas su programėle



Į detektorių įdėkite baterijas (2x 1,5 V AA).

Keturis kartus paspauskite TIKRINIMO mygtuką; žalias šviesos diodas pradės greitai mirksėti; dabar detektorius veikia susiejimo režimu.

Savo mobilajame įrenginyje įjunkite „Bluetooth“ ir GPS.



Programėlėje paspauskite „Pridėti įrenginį“.

Paspauskite „GoSmart“ sąrašą kairėje ir P56400S piktogramą.

Sekite programėlėje pateiktus nurodymus ir įveskite 2,4 GHz belaidžio interneto tinklo pavadinimą bei slaptažodį.

Detektorius bus susietas su programėle per 2 minutes; žalias šviesos diodas nustos mirksėti.

Pastaba.

Jei detektoriaus nepavyksta susieti, pakartokite procesą.

5 GHz belaidžio interneto tinklai netinkami.

Baterijų įdėjimas (keitimas)

1. Nuimkite baterijų skyriaus dangtelį galinėje detektoriaus dalyje.
2. Išimkite senas baterijas.
3. Įdėkite dvi naujas 1,5 V AA tipo baterijas. Atsižvelkite į tinkamą baterijų poliškumą.
4. Uždarykite dangtelį.

Jei baterijos aptrauktos apsaugine plėvele, pirmiausia ją nuimkite.

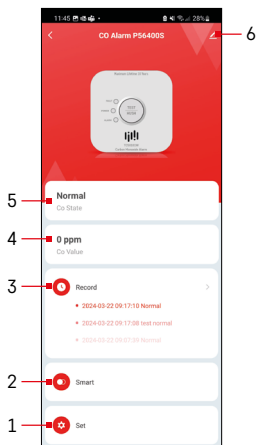
Naudokite tik šarmines tos pačios rūšies baterijas; nenaudokite naujų ir senų baterijų kartu; nenaudokite įkraunamų 1,2 V baterijų.

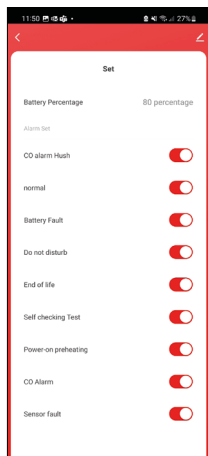


Valdymas ir funkcijos

Programėlės meniu

- 1 – nustatymai
- 2 – scenų kūrimas
- 3 – įrašai
- 4 – CO lygis, ppm
- 5 – detektoriaus būseną
- 6 – išplėstiniai nustatymai

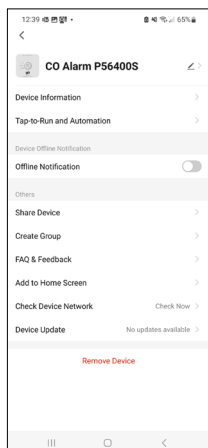




Nustatymai

Programėlėje rodomi pranešimai:

- **Baterijų procentinė dalis (Battery percentage)** – baterijų įkrovimo būseną
- **CO signalizacijos nutildymas (CO alarm Hush)** – pranešimai apie pavojaus signalo nutildymą
- **Įprasta (Normal)** – pranešimai apie įprastą detektoriaus būseną
- **Baterijos triktis (Battery fault)** – pranešimas apie išsekusią bateriją
- **Netrukdyti (Do not disturb)** – pranešimai apie išsikrovusios baterijos įspėjimų nutildymą
- **Eksploatavimo pabaiga (End of life)** – pranešimai apie detektoriaus eksploatavimo pabaigos laiką
- **Savikontrolės bandymas (Self checking Test)** – pranešimai apie atlikto bandymo režimą
- **Pašildymo įjungimas (Power-on preheating)** – pranešimai apie detektoriaus pašildymą
- **CO signalizacija (CO Alarm)** – pranešimai apie CO pavojaus signalus
- **Jutiklio gedimas (Sensor fault)** – pranešimai apie jutiklio gedimo būseną



Išplėstiniai nustatymai

- **Prietaiso informacija (Device Information)** – pagrindinė informacija apie prietaisą ir jo savininką
- **Bakstelėjimas paleisti ir automatizavimas (Tap-to-Run and Automation)** – peržiūrėti prietaisui priskirtas scenas ir automatizavimą.
- **Pranešimas apie atsijungimą (Offline Notification)** – kad pranešimai nebūtų nuolatos siunčiami, pranešimas bus siunčiamas, jei prietaisas ilgiau nei 30 minučių bus neprisijungęs prie tinklo.
- **Bendrinti prietaisą (Share Device)** – galimybė administruoti prietaisą su kitu naudotoju.
- **Sukurti grupę (Create Group)** – sukuriama kelių prietaisų grupė, kurią galima valdyti kartu.
- **DUK ir atsiliepimai (FAQ & Feedback)** – rodomi dažniausiai užduodami klausimai ir jų sprendimai, taip pat suteikiama galimybė tiesiogiai išsiųsti mums klausimą, pasiūlymą ir (arba) atsiliepimą.
- **Įtraukti į pagrindinį ekraną (Add to Home Screen)** – prietaiso piktogramą įtraukiama į telefono pagrindinį ekraną. Tokiu būdu nebereikės atidaryti prietaiso per programėlę – tiesiog bakstelėkite naujai pridėtą piktogramą ir būsite nukreipti tiesiai į prietaisą.
- **Patikrinti įrenginio tinklą (Check Device Network)** – atliekamas „Wi-Fi“ tinklo bandymas.
- **Įrenginio atnaujinimas (Device Update)** – prietaiso atnaujinimas



DUK apie trikdžių šalinimą

Neveikia bandymo režimas:

- patikrinkite baterijų įtampą arba pakeiskite baterijas.

Detektorius skirtingu metu pypsi ir (arba) mirksi šviesos diodai:

- detektorius gali būti vienoje iš toliau nurodytų būsenų (žr. aprašymus pirmiau pateiktame vadove): gedimo būseną, išsekusios baterijos, signalizacijos eksploatavimo pabaiga, įspėjimas apie CO buvimą.

Detektoriaus nepavyksta susieti su programėle:

- patikrinkite, ar detektorius ir „Wi-Fi“ maršruto parinktuvas veikia tinkamai.
- Sujungimo metu prietaisai turi būti arti vienas kito.
- Susiekite tik su 2,4 GHz tinklais.

